

Charakterystyka osady kultury przeworskiej z okresu rzymskiego w Nieszawie Kolonii, gmina Józefów nad Wisłą, powiat opolski, województwo lubelskie – osiągnięcia i perspektywy badawcze

Odkrycia z ostatnich kilkunastu lat dostarczyły archeologii okresu rzymskiego na Lubelszczyźnie dużej ilości źródeł archeologicznych, w znacznym stopniu weryfikujących dotychczasową wiedzę¹. Niezwykle istotny jest fakt, że ten przyrost bazy źródłowej dokonywał się w dużym stopniu dzięki badaniom wykopaliskowym osad².

Mimo tego postępu rozpoznanie stanowisk osadowych trzeba uznać za niezadowalające. Zbyt rzadko badania prowadzono w sposób interdyscyplinarny, co utrudnia pełną charakterystykę, na przykład poszczególnych gałęzi gospodarki żywnościowej, takich jak rolnictwo i hodowla, myślistwo czy rybołówstwo³.

Kolejnym, wciąż niedostatecznie realizowanym postulatem badawczym pozostają studia nad materiałem ceramicznym. Dotyczy to przede wszystkim znalezisk z osad, gdzie ta kategoria za-

bytków jest podstawowym nośnikiem informacji i nierzadko jedynym źródłem datującym. Z pomocą mogą tu przyjść specjalistyczne analizy fizykochemiczne, dotychczas sporadycznie wykorzystywane w badaniach nad źródłami z okresu rzymskiego, skoncentrowanych na morfologii i typologii zabytków.

W przypadku stanowiska 5 w Nieszawie Kolonii wyniki badań wykopaliskowych oraz geofizycznych, a także najważniejsze rezultaty analiz specjalistycznych – przyrodniczych i fizykochemicznych – pozwoliły na stworzenie wieloaspektowej charakterystyki osady kultury przeworskiej.

Najważniejsze wyniki badań wykopaliskowych

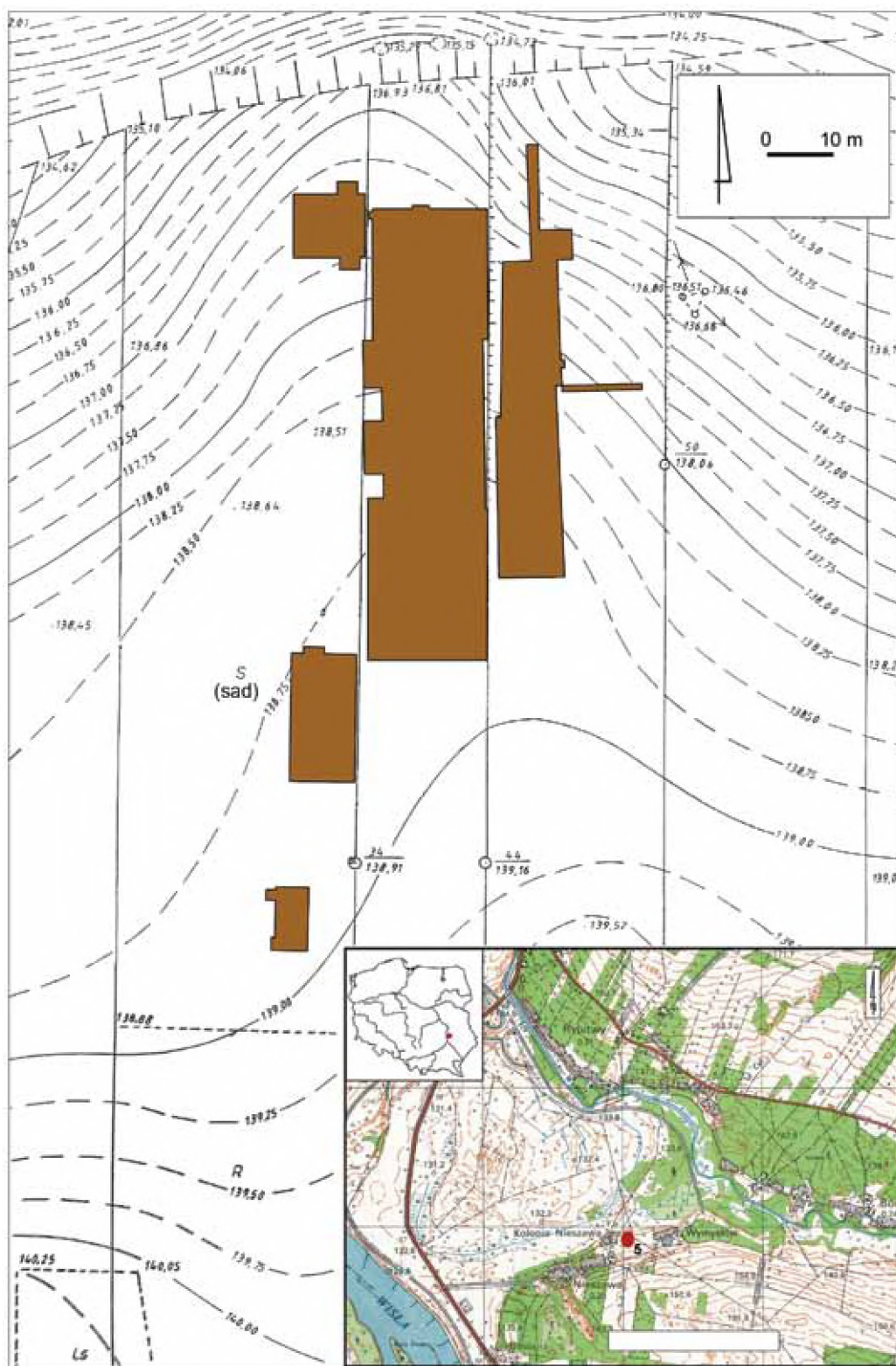
Stanowisko numer 5 w Nieszawie Kolonii leży na niewielkim cyplu w pobliżu ujścia Wyżnicy do Wisły (ryc. 1). Zostało odkryte w 1979 roku w trakcie badań powierzchniowych i rozpoznane wykopaliskowo w latach: 1986, 1996–2000, 2003, 2006 i 2008⁴. W latach 2006–2008 badania realizowano w ramach projektów interdyscyplinarnych

¹ K. Godłowski, *Przemiany kulturowe i osadnicze w południowej i środkowej Polsce w młodszym okresie przedrzymskim i w okresie rzymskim*, „Prace Komisji Archeologicznej”, t. 23, Wrocław–Warszawa–Kraków–Gdańsk–Łódź 1985, s. 68–69, 106–107; A. Kokowski, *Lubelszczyzna w młodszym okresie przedrzymskim i w okresie rzymskim*, Lublin 1991, s. 185–203.

² M. Gładysz-Juścińska, M. Juściński, A. Kokowski, P. Łuczkiwicz, B. Niezabitowska-Wiśniewska, S. Sadowski, *Badania nad młodszym okresem przedrzymskim, rzymskim i wędrówek ludów w świetle dokonani ostatniego dziesięciolecia (1995–2005)*, „Lubelskie Materiały Archeologiczne” 2007, t. 15: 60 lat archeologii UMCS. Podsumowanie ostatniego dziesięciolecia, red. J. Gurba, J. Libera, s. 81–91; P. Łuczkiwicz, *Neues zur ausgehenden Kaiserzeit und der Völkerwanderungszeit im mittleren Ostpolen: Spiczyn, Fdst. 53*, „Barbaricum”, Światowit Supplement Series 2009, t. 8, s. 176; B. Niezabitowska-Wiśniewska, *Archaeology. History and the Heruls. The Lublin Region in the Late Roman Period and the Migration Period*, Światowit Supplement Series, „Barbaricum” 2009, t. 8, s. 195, s. 213, ryc. 1, s. 239, ryc. 27; A. Kokowski, P. Łuczkiwicz, B. Niezabitowska-Wiśniewska, *Stan badań nad okresem przedrzymskim, rzymskim i wędrówek ludów w 50 lat po monografii Stefana Noska*, [w:] *Miejsce Profesora Stefana Noska w archeologii polskiej. 50 lat po wydaniu „Materiałów do badań nad historią starożytną i wczesnośredniowieczną międzyrzecza Wisły i Bugu”*, red. A. Zakościelna, Lublin 2012, s. 131–133.

³ J. Rodzińska-Nowak, *Gospodarka żywnościowa ludności kultury przeworskiej*, „Opera Archeologiae Iagellonicae” 2012, vol. II, s. 10.

⁴ W. Misiewicz, *Wyniki badań osady kultury przeworskiej w Nieszawie Kol., stan. 5, gm. Józefów, woj. lubelskie*, „Archeologia Polski Środkowowschodniej” 1998, t. 3, s. 110–117; W. Misiewicz, M. Polańska, *Wstępne wyniki badań osady kultury przeworskiej w Nieszawie Kolonii, stan. 5, woj. lubelskie*, „Archeologia Polski Środkowowschodniej” 1997, t. 2, s. 106–112; M. Stasiak-Cyran, *Wyniki czwartego sezonu badań na osadzie kultury przeworskiej w Nieszawie Kolonii stan. 5, pow. Opole, woj. lubelskie*, „Archeologia Polski Środkowowschodniej” 1999, t. 4, s. 123–129; też, *Wyniki piątego sezonu badań na osadzie kultury przeworskiej w Nieszawie Kolonii, stanowisko 5, pow. Opole Lubelskie*, „Archeologia Polski Środkowowschodniej” 2000, t. 5, s. 85–95; też, *Wyniki szóstego sezonu badań na osadzie kultury przeworskiej w Nieszawie Kolonii stanowisko 5, pow. Opole Lubelskie*, „Archeologia Polski Środkowowschodniej” 2003, t. 6 (2001), s. 98–106; też, *Wyniki badań ratowniczych na terenie osady kultury przeworskiej w Nieszawie Kolonii, stan. 5, pow. Opole Lubelskie*, w 2003 r., „Archeologia Polski Środkowowschodniej” 2006, t. 7, s. 95–101; też, *Najciekawsze obiekty i zabytki z badań w 2006 r. na osadzie kultury przeworskiej w Nieszawie Kolonii, pow. opolski, stan. 5*, „Archeologia Polski Środkowowschodniej” 2010, t. 10 (2008), s. 41–52.



Ryc. 1. Niezawa Kolonia, gm. Józefów nad Wisłą, pow. Opole Lubelskie, woj. lubelskie, stan. 5. Lokalizacja stanowiska i zasięg wykopów archeologicznych na planie wysokościowym

nych dofinansowanych ze środków Ministerstwa Kultury i Dziedzictwa Narodowego.

Na objętym wykopami archeologicznymi obszarze o powierzchni 2215,8 m² odkryto 123 obiekty archeologiczne: 11 o konstrukcji słupowej i przeznaczeniu mieszkalnym lub gospodarczym, 34 paleniska i piece oraz 78 obiektów gospodar-

czych. Wśród domostw dominują konstrukcje wziemne o nieregularnym układzie słupów⁵. Stanowisko to jest największą na Lubelszczyźnie ba-

⁵ Według typologii budynków kultury przeworskiej autorstwa A. Michałowskiego, *Budownictwo kultury przeworskiej*, Poznań 2011, s. 89–90, 155–161.

daną wykopaliskowo osadą kultury przeworskiej z relikdami budownictwa mieszkalnego (ryc. 2).

Zgromadzono ponad 42 tysiące zabytków, w tym prawie 30 tysięcy fragmentów ceramiki. Zdecydowana większość to naczynia lepiące w ręku. Kilka procent ze zbioru ceramicznego stanowią fragmenty naczyń wykonanych na kole garncarskim. Poza masowym materiałem ceramicznym, inne kategorie zabytków są reprezentowane, między innymi, przez: 3 monety rzymskie oraz prawie 200 ozdób, narzędzi i przedmiotów codziennego użytku wykonanych z kamienia, kości, szkła, bursztynu, żelaza i metali kolorowych.

Datowanie większości zabytków i obiektów przestrzennych odkrytych w Nieszawie Kolonii można zamknąć w obrębie faz B_2 i B_2/C_1-C_{1a} okresu rzymskiego, to jest pomiędzy końcem I a początkiem III wieku n.e. Pierwszej fazie funkcjonowania osady odpowiada szpila z brązu (ryc. 3: 1), należąca do grupy IVa szpil z profilowaną główką⁶. Do innych zabytków datowanych na wczesny okres rzymski należą: paciorek melonowaty (ryc. 3: 2) i kościana szpila z profilowaną, podwójnie perforowaną główką (ryc. 3: 3). Ten przedział czasowy reprezentuje też fibula brązowa z IV grupy w typologii Almgrena⁷ (typ A.75 ?), z poprzecznymi nacięciami na nóżce służącymi do mocowania srebrnego drutu (ryc. 3: 4). Podobnie datowane jest profilowane okucie końca pasa (ryc. 3: 5), reprezentujące typ 1 odmianę 7, według Madydy-Legutko⁸. Nieco późniejszą chronologię ma fibula z brązu typu A.84 (ryc. 3: 6). Tego typu zapinki występują, między innymi, na obszarach północnej Panonii i Dacji⁹. Podobną, prowincjonalno-rzymską proveniencję posiada kolankowata fibula z półokrągłą tarczką (ryc. 3: 7), nazywana legionową¹⁰. Zapinka ta oraz inne zabytki, takie

⁶ B. Beckmann, *Studien über die Metallnadeln der römischen Kaiserzeit im freien Germanien*, „Saalburg Jahrbuch” 1966, t. 23, s. 26–28.

⁷ O. Almgren, *Studien über nordeuropäischen Fibelformen der ersten nachchristlichen Jahrhunderte mit Berücksichtigung der provinzialrömischen und südmissischen Formen*, „Mannus-Bibliothek” 1923, t. 32.

⁸ R. Madyda-Legutko, *Studia nad zróżnicowaniem metalowych części pasa w kulturze przeworskiej. Okucia końca pasa*, „Opera Archeologiae Iagellonicae” 2011, vol. I, s. 21.

⁹ T. Dąbrowska, *Późne odmiany fibul silnie profilowanych w Polsce*, „Wiadomości Archeologiczne” 1995, t. LIII: 1 (1993–1994), s. 14–17, ryc. 6.

¹⁰ M. Gładysz-Juścińska, *Niecodzienne odkrycie „fibul pannońskich” na Lubelszczyźnie*, [w:] *Antyk i barbarzyńcy. Księga dedykowana Profesorowi Jerzemu Kolendo w siedemdziesiątą rocznicę urodzin*, red. A. Bursche, R. Ciołek, Warszawa 2003, s. 195–196.

jak pierścieniowate okucie końca pasa (ryc. 3: 8) (typ 5 odmiana 1 według Madydy-Legutko)¹¹, a także fragment naczynia szklanego zdobionego ornamentem fałdzistym (ryc. 3: 9) wyznaczają najmłodszą fazę pierwszego etapu funkcjonowania osady, odpowiadającą okresowi, w którym nastąpił schyłek rozwoju, a następnie załamanie się osadnictwa kultury przeworskiej na obszarze pomiędzy Wisłą a Wieprzem pod wpływem ekspansji kultury wielbarskiej¹².

Problem schyłku osadnictwa kultury przeworskiej w tym regionie ukazał się w zupełnie nowym świetle po odkryciu na stanowisku 5 w Nieszawie Kolonii obiektów i zabytków datowanych na późny okres rzymski i wczesny okres wędrówek ludów¹³. W materiale ceramicznym można wyróżnić fragmenty ceramiki wykonanej na kole, która pod względem technologicznym i stylistycznym mieści się w tradycji wytwórczości garncarskiej ludności kultury przeworskiej (ryc. 4: 1–3). W zdecydowanej większości są to fragmenty naczyń (głównie mis i waz) o powierzchniach gładkich, tak zwana ceramika stołowa o barwie pomarańczowej lub kremowej. Obecne są także fragmenty ceramiki określanej jako siwa¹⁴.

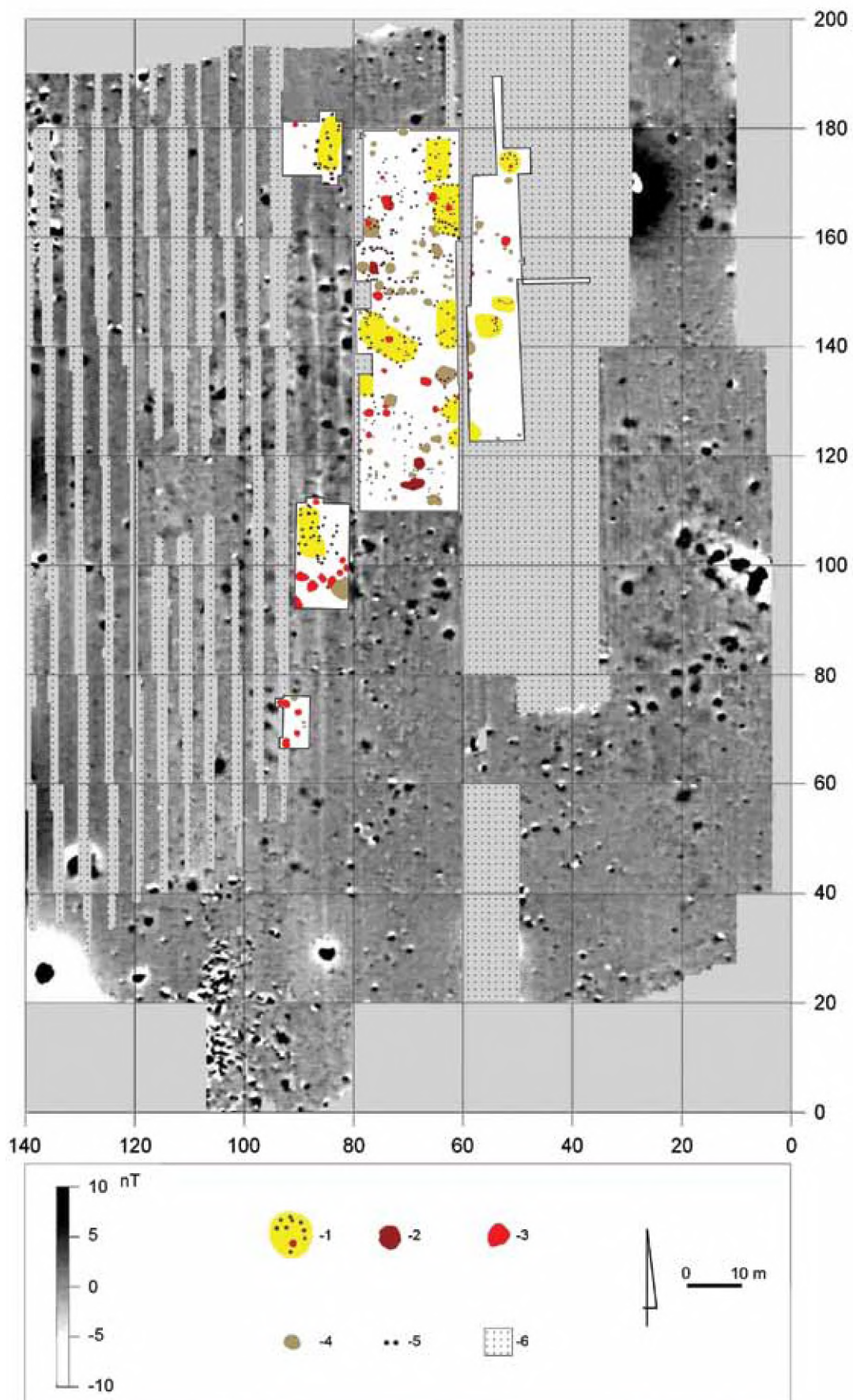
Warta odnotowania jest również obecność w materiale ceramicznym fragmentów naczyń zasobowych, w tym naczyń szerokokołnierзовych (ryc. 4: 2–3). Fragmenty takiego naczynia zasobowego barwy ceglastej (ryc. 4: 2) wystąpiły w jednej z jam magazynowych wraz z późnym wariantem fibuli typu A.158 (ryc. 4: 4) oraz fragmentem

¹¹ R. Madyda-Legutko, *Studia nad zróżnicowaniem...*, s. 50.

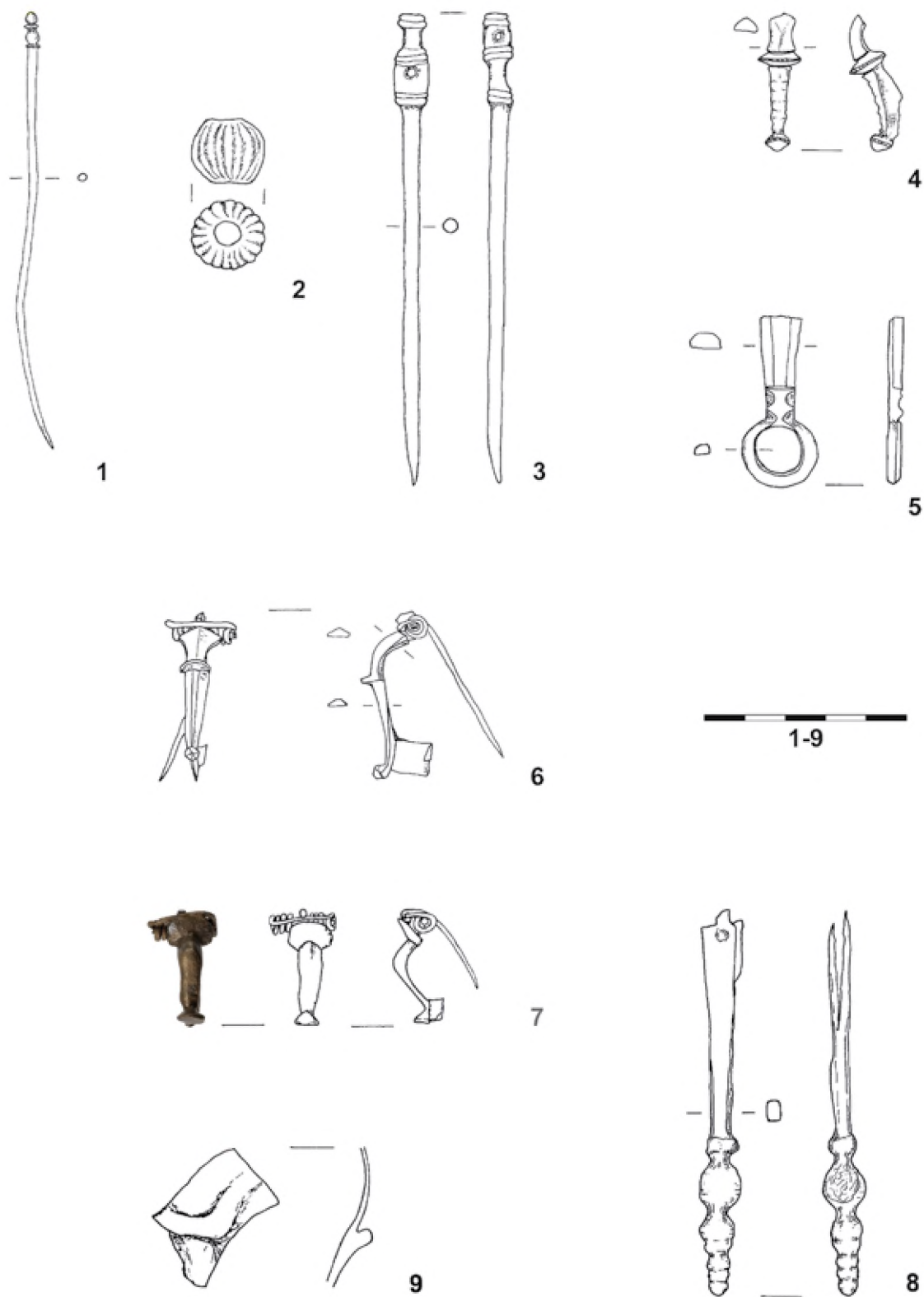
¹² A. Kokowski, *Lubelszczyzna w młodszym okresie przedrzymskim...*, s. 186–188.

¹³ M. Stasiak-Cyran, *A settlement in Nieszawa Kolonia and the problem of the end of the Przeworsk Culture in the western Lublin region*, „Monumenta Studia Gothica”, t. 5: *The Turbulent Epoch. New Materials from the Late Roman Period and the Migration Period*, red. B. Niezabitowska-Wiśniewska, M. Juściński, P. Łuczkiwicz, S. Sadowski, Lublin 2008, s. 309–328.

¹⁴ Taka ceramika znana jest z obszaru kultury przeworskiej już w stadium B_2/C_1 , ale powszechnie użytkowana zaczęła być od fazy C_{1b} okresu rzymskiego – H. Dobrzańska, *Ceramika toczona jako wyraz zmian zachodzących w kulturze przeworskiej we wczesnej fazie późnego okresu rzymskiego*, „Scripta Archaeologica”, t. 2: *Znaczenie wojen markomańskich dla państwa rzymskiego i północnego Barbaricum*, red. J. Wielowiejski, Warszawa 1982, s. 90–92; J. Rodzińska-Nowak, *Jakuszowice. Stanowisko 2. Ceramika z osady kultury przeworskiej z młodszego i późnego okresu wpływów rzymskich i wczesnej fazy okresu wędrówek ludów*, „Zeszyty Naukowe Uniwersytetu Jagiellońskiego, Prace Archeologiczne” 2006, t. 61, s. 202.



Ryc. 2. Nieszawa Kolonia, stan. 5. Plan osady z uwzględnieniem wyników badań geofizycznych: 1 – obiekty mieszkalne lub gospodarcze o konstrukcjach słupowych; 2 – piece; 3 – paleniska; 4 – jamy; 5 – dolki posłupowe; 6 – obszar niedostępny dla badań geofizycznych; nT – skala wartości natężenia magnetycznego. Plan rys. M. Stasiak-Cyran, mapa geofizyczna wg: T. Herbich, „Badania geofizyczne stanowiska 5 w Nieszawie Kolonii, pow. Opole Lubelskie”, Warszawa, mps w ML w Lublinie



Ryc. 3. Nieszawa Kolonia, stan. 5. Zabytki z faz B₂ i B₂/C₁-C_{1a} okresu rzymskiego: 1 – obiekt 99; 2, 3 – obiekt 51; 4, 9 – obiekt 59; 5 – obiekt 55; 6 – obiekt 84; 7, 8 – warstwa kulturowa (1, 4, 6, 7 – brąz; 2, 9 – szkło; 3 – kość; 5, 8 – żelazo).
Rys. M. Stasiak-Cyran

sztabkowego narzędzia, określanego jako przekłuwacz typu Dresden-Dobritz/Żerniki Wielkie (ryc. 4: 5), co pozwala umieścić chronologię zabytków z tego obiektu w ramach późnego okresu rzymskiego i wczesnego okresu wędrówek ludów (fazy C₃-D)¹⁵.

Fragmenty naczyń zasobowych szerokokołnierowych (*Krausengefässe*) odkryto na stanowisku w jeszcze innych obiektach (ryc. 4: 3). Technologicznie i stylistycznie nie odbiegają one od zasobowców licznie występujących w osadach w południowo-wschodniej Polsce¹⁶. Analogiczne naczynia znane ze strefy beskidzkiej były użytkowane głównie we wczesnej fazie okresu wędrówek ludów i, podobnie jak tam, ich obecność na stanowisku w Nieszawie można interpretować jako przejaw impulsów idących z południa lub południowego wschodu – terenu Małopolski wschodniej lub strefy Karpat – obszarów pozostających pod wpływami szeroko rozumianego kręgu kultur dackich¹⁷.

Cechy morfologiczne i stylistyczne charakterystyczne dla późnorzymskiej ceramiki kultury przeworskiej są również rozpoznawalne w ogromnym zbiorze fragmentów naczyń lepionych w ręku. Oprócz słabo profilowanych mis czy ornamentów plastycznych na szczególną uwagę zasługuje obecność ornamentu zakratkowanego kółka wykonanego stempelkiem (ryc. 4: 7). Zdobienie tego typu naczyń występowało na Dolnym Śląsku w fazach C₃ i D¹⁸.

Zabytkami ważnymi dla określenia chronologii funkcjonowania osady są odkryte w dwóch obiektach gospodarczych przedmioty żelazne, należące

do kategorii narzędzi (ryc. 4: 5, 6) nazywanych przez niektórych badaczy tłoczkami lub bodźcami ze sztabkową rękojęścią¹⁹, krzesiwami²⁰ lub przekłuwaczami typu Dresden-Dobritz/Żerniki Wielkie²¹. Pomijając ich dyskusyjną funkcję, najciekawsza pozostaje kwestia rozprzestrzenienia i datowania podobnych znalezisk. Najbliższe terytorialnie analogiczne zabytki znaleziono na dwóch stanowiskach z południowo-wschodniej Lubelszczyzny, datowanych na czasy od około połowy IV do około połowy V wieku n.e.²² Na funkcjonowanie nadwiślańskiej osady w późnym okresie rzymskim i wczesnym okresie wędrówek ludów może też wskazywać obecność fragmentów okuć z profilowanej taśmy żelaznej, które z pewną ostrożnością dają się zidentyfikować jako pozostałości obręczy wiader drewnianych (ryc. 4: 8, 9)²³. W przypadku stanowiska 5 w Nieszawie Kolonii mamy zatem do czynienia z całą serią zabytków metalowych i ceramicznych, wskazujących na użytkowanie osady w IV i być może na początku V wieku n.e.

Najważniejsze wyniki badań interdyscyplinarnych z lat 2006–2008

Osada kultury przeworskiej w Nieszawie Kolonii niemal od początku jest badana w sposób interdyscyplinarny. Należy podkreślić, że niektóre analizy specjalistyczne wykonano po raz pierwszy dla datowanego na okres rzymski stanowiska z Lubelszczyzny. Do tych pionierskich prac należą: analiza paleobotaniczna, badania mineralogiczno-petrograficzne ceramiki oraz datowanie ceramiki metodą termoluminescencji.

Osada została ulokowana na piaszczystej, częściowo zwydmionej terasie nadzalewowej, na pograniczu dwóch jednostek fizyczno-geograficznych:

¹⁵ J. Szydłowski, *Zur Frage der fremden Komponenten in der Dobrodzień-Gruppe*, „Przegląd Archeologiczny” 1977, t. 25, s. 103.

²⁰ M. Piotrowski, G. Dąbrowski, *Krzesiwa i krzesaki – przyczynek do badań nad krzesaniem ognia w starożytności oraz średniowieczu (na marginesie badań archeologicznych na stan. 22 w Łukawicy, pow. lubaczowski)*, „Archeologia Polski Środkowowschodniej” 2009, t. 9 (2007), s. 233–237; A. Kokowski, *Kontinuität und Diskontinuität der Besiedlung in der jüngeren vorrömischen Eisenzeit und in der römischen Kaiserzeit am Beispiel des Hrubieszów-Beckens*, „Přehled Výskumů” 2009, t. 50, s. 201–203.

²¹ J. Schuster, dz. cyt., s. 66, 68, ryc. 2, s. 74.

²² M. Piotrowski, G. Dąbrowski, dz. cyt., s. 233, ryc. 1: 1; B. Niezabitowska-Wiśniewska, dz. cyt., s. 202, 226, Fig. 14: 8–10.

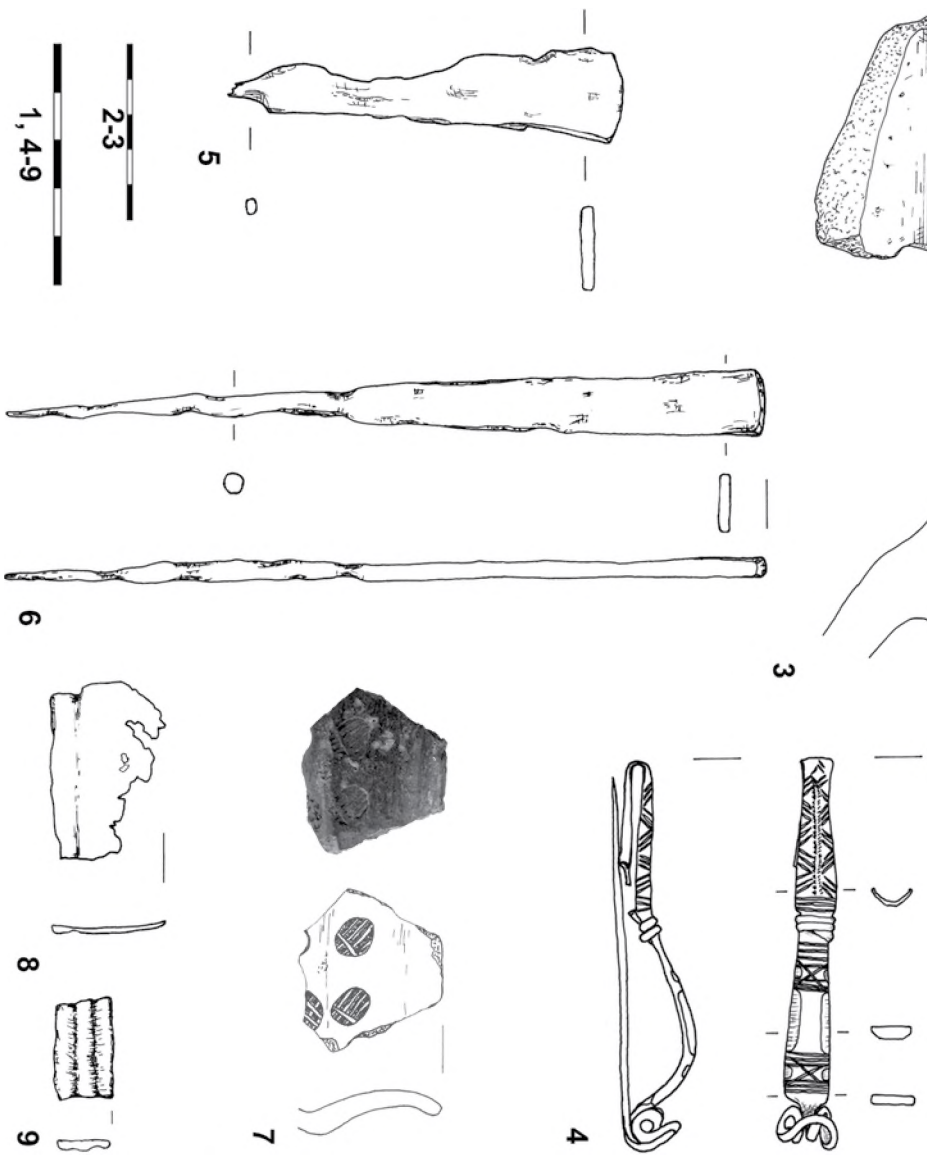
²³ J. Szydłowski, *Zur Frage der fremden Komponenten...*, s. 107, Abb. 10.

¹⁵ K. Godłowski, *Kultura przeworska*, „Prahistoria Ziem Polskich”, t. V: *Późny okres lateński i okres rzymski*, red. J. Wielowiejski, Wrocław–Warszawa–Kraków–Gdańsk 1981, s. 101; J. Szydłowski, *Die eingliedrige Fibel mit umgeschlagenem Fuß in Österreich im Rahmen ihres Vorkommens in Mitteleuropa*, „Archaeologia Austriaca” 1980, t. 64, s. 23–24; J. Schuster, *Przekłuwacze typu Dresden-Dobritz/Żerniki Wielkie. Uwagi na temat narzędzi z późnego okresu rzymskiego i wczesnej fazy okresu wędrówek ludów*, „Wiadomości Archeologiczne” 2011, t. LXII, s. 66–68, ryc. 1.

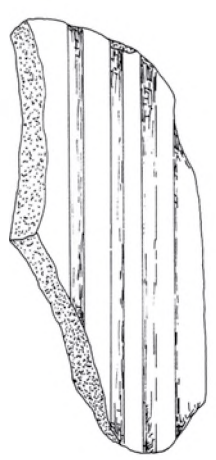
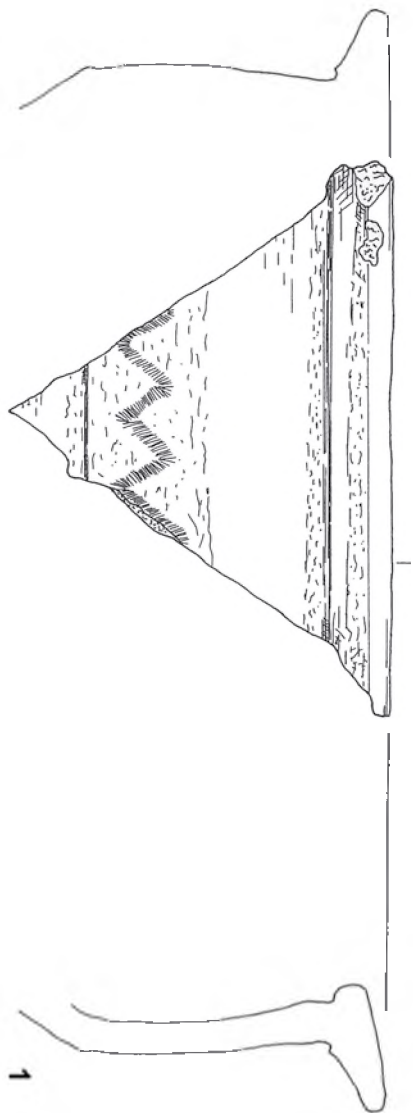
¹⁶ M. Wilk, *Późnorzymskie naczynia zasobowe (w typie „Krausengefässe”) na obszarze południowo-wschodniej Polski*, „Materiały i Sprawozdania Rzeszowskiego Ośrodka Archeologicznego” 2005, t. XXVI, s. 305–371 – tam zestawienie źródeł.

¹⁷ R. Madyda-Legutko, *Zróżnicowanie kulturowe polskiej strefy beskidzkiej w okresie lateńskim i rzymskim*, Kraków 1996, s. 89–91.

¹⁸ M. Bohr, *Naczynia wykonane na kole jako wyraz kontaktów interkulturowych na przykładzie wybranych materiałów dolnośląskich*, [w:] *Ceramika rzemieślnicza jako źródło do badań nad zróżnicowaniem gamcarstwa kultury przeworskiej*, red. H. Machajewski, B. Jurkiewicz, Pułtusk 2010, s. 178–180.



Ryc. 4. Nieszawa Kolonia, stan. 5. Zabłytki z faz C_2/C_3 -D okresu rzymskiego i wczesnego okresu wędrowek Ludów: 1 – obiekt 52; 2, 4, 5 – obiekt 63; 3 – obiekt 87; 6, 8 – obiekt 110A; 7 – obiekt 101; 9 – warstwa kulturowa (1-3, 7 – glina; 4 – brąz; 5, 6, 8, 9 – żelazo). Rys. M. Stasiak-Cyran



Wzniesień Urzędowskich i Małopolskiego Przełomu Wisły, w odległości około 1,5 km od współczesnego koryta rzeki (ryc. 1). Dzięki kwerendzie źródeł historycznych i kartograficznych oraz obserwacjom geomorfologicznym przeprowadzonym na stanowisku i w dolinie rzecznej ustalono, że w okresie funkcjonowania osady kultury przeworskiej meander Wisły znajdował się najprawdopodobniej w jej bezpośrednim sąsiedztwie. Tam również znajdowało się ujście do Wisły rzeki Wyżnicy²⁴. Taka lokalizacja miała duży wpływ na charakter gospodarki żywnościowej mieszkańców osady, w której ważną rolę odgrywało rybołówstwo. Potwierdzenia tego faktu dostarczają analizy archeozoologiczne.

Objęta nimi została większość materiału osteologicznego pochodzącego z obiektów i warstwy kulturowej. Podstawowym składnikiem pożywienia mięsnego było mięso ssaków udomowionych oraz ryb. Duża ilość szczątków bydła, a także owcy/kozy i świni wskazuje na intensywną hodowlę i osiadły tryb życia ludności zamieszkującej osadę²⁵.

Wyniki analizy paleobotanicznej przeprowadzonej dla prób ze stanowiska w Nieszawie Kolonii wypełniły „białą plamę” na mapie analiz makroszczątków roślinnych z okresu rzymskiego w tym regionie Polski²⁶. Uzupełniły obraz procesów osadniczych na stanowisku 5 oraz w jego sąsiedztwie²⁷. W uprawie były 4 gatunki zbóż: proso, jęczmień, żyto i pszenica zwyczajna. Warzywa uprawne są reprezentowane przez groch siewny, a rośliny olejodajne przez lnicznik siewny i mak lekarski. Wśród roślin dzikich dominowały nasiona komosy białej. Można przypuszczać, że gospodarka zasobami roślinnymi koncentrowała się głównie na terasie nadzalewowej. Otaczające

osadę lasy w typie borów mieszanych dostarczały drewna dębu i sosny²⁸.

Badania petrograficzne i mineralogiczne przeprowadzone po raz pierwszy w naszym regionie dla ceramiki z okresu rzymskiego pozwoliły stworzyć szczegółową charakterystykę masy ceramicznej użytej do wyrobu naczyń²⁹. Stwierdzono, że masy te są różnicowane strukturalnie i teksturalnie. Do schudzenia surowca ilastego był używany tłuścień skał magmowych (głównie granitowych). Naczynia wypalano w temperaturze około 700–750 °C. Uzyskano również ciekawe wyniki analiz próbek polep. Ustalono, że posiadają one cechy mas formierskich, gdyż zawierają ślady minerałów rudnych i były poddawane działaniu temperatur powyżej 800 °C³⁰. Możliwość występowania na terenie osady działalności metalurgicznej sugerują także inne źródła, takie jak znaleziska glinianego tygielka odlewniczego czy żelaznego młoteczka tak zwanego jubilerskiego, a także wyniki badań geofizycznych.

Obszar około 2 hektarów stanowiska wokół strefy rozpoznanej wykopaliskowo został objęty nieinwazyjnymi badaniami geofizycznymi. Potwierdzono występowanie obiektów archeologicznych na powierzchni około 1,2 hektara. Wyróżniono między innymi obiekty o najsilniejszych cechach magnetycznych, które koncentrują się na wschodnim skraju osady (ryc. 2)³¹. Przypuszczalnie są to pozostałości pieców lub palenisk o charakterze produkcyjnym. Podobne strefy produkcyjne zarejestrowano dzięki badaniami geofizycznym w ostatnich latach na osadach w Sobieszynie, powiat rycyki, stanowisko 14³², a także w Łukawicy, powiat lubaczowski, stanowisko 22³³.

²⁴ J. Nogaj-Chachaj, „Uwarunkowania środowiskowe lokalizacji osady kultury przeworskiej w Nieszawie Kolonii, stan. 5”, Lublin 2006 [maszynopis w Muzeum Lubelskim w Lublinie], s. 6.

²⁵ T. Wiszniowska, P. Socha, K. Stefaniak, „Zwierzęce szczątki kostne z wielokulturowego stanowiska w Nieszawie Kolonii”, Wrocław 2001 [maszynopis w Muzeum Lubelskim w Lublinie]; J. Kalisz, „Opracowanie zwierzęcych szczątków kostnych z Kolonii Nieszawa; stanowisko 5”, Łódź 2006 [maszynopis w Muzeum Lubelskim w Lublinie]; P. Socha, K. Stefaniak, „Nieszawa Kolonia. Analiza zwierzęcych szczątków kostnych”, Wrocław 2008 [maszynopis w Muzeum Lubelskim w Lublinie].

²⁶ Por. M. Lityńska-Zajac, *Roślinność i gospodarka rolna w okresie rzymskim. Studium archeobotaniczne*, Kraków 1995, s. 12, ryc. 1.

²⁷ K. Wasylikowa, K. Cywa, M. Stasiak-Cyran, *Rola roślin w gospodarce osady kultury przeworskiej w Nieszawie Kolonii stanowisko 5*, „Archeologia Polski Środkowo-wschodniej” 2010, t. 10 (2008), s. 117–138.

²⁸ Tamże, s. 124–133, 136.

²⁹ M. Stasiak-Cyran, M. Pawlikowski, K. Szperkowska, *Badania mineralogiczno-petrograficzne ceramiki z osady kultury przeworskiej w Nieszawie Kolonii, stanowisko 5, woj. lubelskie*, [w:] *Ceramika rzemieślnicza jako źródło do badań nad różnicowaniem gamcarstwa kultury przeworskiej*, red. H. Machajewski, B. Jurkiewicz, Pułtusk 2010, s. 89–100.

³⁰ Tamże, s. 97–98.

³¹ T. Herbich, „Badania geofizyczne stanowiska 5 w Nieszawie Kolonii, pow. Opole Lubelskie”, Warszawa 2008 [maszynopis w Muzeum Lubelskim w Lublinie].

³² P. Łuczkiwicz, *Sobieszyn, Fdst. 14, pow. Ryki, Wojw. Lubelskie. Eine Siedlung der Przeworsk-Kultur aus der jüngeren vorrömischen Eisenzeit und der frühromischen Kaiserzeit in Ostpolen*, „Archeologie barbarů”, *Barbarská sídliště. Chronologické, ekonomické a historické aspekty jejich vývoje ve světle nových archeologických výzkumů*, red. E. Droberjar, B. Komoróczy, D. Vachútova, Brno 2007, s. 259–263.

³³ M. Piotrowski, *Die spätkaiser- und völkerwanderungszeitliche Siedlung von Łukawica, Kr. Lubaczów. Bericht über die Grabungen 2002–2005 und 2007*, „Monumenta Stu-

Podjęto próbę datowania metodą termoluminescencyjną (TL) 11 prób ceramiki i polepy z wybranych obiektów kultury przeworskiej. W przypadku Lubelszczyzny taką analizę przeprowadzono po raz pierwszy dla materiałów z okresu rzymskiego³⁴. Podstawowym celem było zbadanie skuteczności metody dla interesującego nas przedziału czasowego i skonfrontowanie uzyskanych dat bezwzględnych z chronologią względną zabytków i obiektów określoną metodami archeologicznymi. Uzyskano 8 dat mieszczących się w ramach chronologicznych okresów rzymskiego i wędrowek ludów³⁵. Ponadto zastosowanie metody TL dało możliwość potwierdzenia chronologii obiektów pozbawionych niecermicznych zabytków datujących.

Problemy i postulaty badawcze

Interdyscyplinarnie prowadzone badania osady w Nieszawie Kolonii konsekwentnie realizują wciąż aktualne postulaty pogłębiania studiów nad osadami kultury przeworskiej, a także potrzebę kompleksowej analizy źródeł archeologicznych i przyrodniczych. Szczególny nacisk został położony na wieloaspektowe badania materiału ceramicznego. Niewątpliwie niezbędne są dalsze studia nad ceramiką lepiącą w ręku, rozwinięcie analizy typologiczno-technologicznej, wykonanie kolejnych serii datowań metodą termoluminescencji oraz spójna charakterystyka warsztatu garncarskiego mieszkańców osady. Niezwykle istotne jest określenie pochodzenia i datowanie ceramiki wykonanej na kole. Najważniejszym problemem i postulatem badawczym w dalszych studiach nad osadą w Nieszawie Kolonii są badania nad jej chronologią.

Projekt „Nieszawa Kolonia stanowisko 5, pow. Opole Lubelskie. Interdyscyplinarna monografia osady z okresu rzymskiego”

W Muzeum Lubelskim w latach 2015–2016 podjęto realizację projektu, którego tematem jest opracowanie i publikacja wyników badań interdyscy-

scyplinarnych osady kultury przeworskiej z okresu rzymskiego w Nieszawie Kolonii. Zadanie otrzymało dofinansowanie ze środków Ministerstwa Kultury i Dziedzictwa Narodowego, w ramach programu: Dziedzictwo kulturowe, priorytet: Ochrona zabytków archeologicznych.

Za cel postawiono przygotowanie monografii, w której znajdzie się podsumowanie rezultatów badań wykopaliskowych i geofizycznych oraz przeprowadzonych badań przyrodniczych i fizykochemicznych. W ramach projektu spektrum badań interdyscyplinarnych zostało znacznie poszerzone.

Projekt zakłada wykorzystanie systemu lotniczego skaningu laserowego (LIDAR) do stworzenia Numerycznego Modelu Terenu dla stanowiska 5 i mikroregionu osadniczego w rejonie ujścia rzeki Wyżnicy do Wisły, czego rezultatem będzie wykonanie precyzyjnego planu wysokościowego stanowiska oraz jego wizualizacji 3D. Należy się spodziewać, że przygotowana dokumentacja umożliwi zobrazowanie kontekstu funkcjonowania osady w obrębie bezpośrednio sąsiadującej sieci rzecznej oraz pozwoli na rozpoznanie innych śladów starożytnej działalności osadniczej i gospodarczej.

Podjęto wieloaspektowe laboratoryjne badania materiału ceramicznego, co daje możliwość rozwinięcia analizy typologiczno-technologicznej i chronologicznej ceramiki lepiącej w ręku, stworzenie spójnej charakterystyki warsztatu garncarskiego mieszkańców osady oraz określenie pochodzenia ceramiki wykonanej na kole.

Projekt zakłada także skompletowanie analiz archeozoologicznych, aby dysponować wszechstronną analizą 100% (ponad 7,5 tysiąca fragmentów) materiału osteologicznego pochodzącego z obiektów i warstwy kulturowej osady, co umożliwi pełną charakterystykę gospodarki hodowlanej.

Przeprowadzone dotychczas w minimalnym zakresie specjalistyczne analizy przedmiotów z metali kolorowych zostaną dzięki projektowi pogłębione o analizy metaloznawcze wybranych zabytków z żelaza, które pozwolą na określenie cech technologicznych wykonania analizowanych artefaktów i, być może, na przypisanie ich do konkretnego ośrodka produkcyjnego. Badania składu chemicznego zabytków wykonanych ze stopów miedzi umożliwią precyzyjną identyfikację metalu oraz wskażą, czy zostały wykonane w różnych warsztatach metalurgicznych, czy w jednej pracowni. Podobne cele postawiono przed specjalistycznymi analizami chemicznymi, jakim zosta-

dia Gothica”, t. 5, *The Turbulent Epoch. New Materials from the Late Roman Period and the Migration Period*, red. B. Niezabitowska-Wiśniewska, M. Juściński, P. Łuczkiwicz, S. Sadowski, Lublin 2008, s. 287–289, Abb. 3.

³⁴ J. Kusiak, M. Rychter, M. Stasiak-Cyran, *Attempts at thermoluminescence dating of fired materials from the Przeworsk Culture settlements*, „Geochronometria” 2011, t. 38 (4), s. 359–368.

³⁵ Tamże, s. 362, 364, table 1.

nie poddana kolejna, nieopracowana dotąd, kategoria zabytków – fragmenty naczyń szklanych.

Przeprowadzone analizy petrograficzne zabytków kamiennych dadzą opis mineralogiczny surowców, z jakich zostały wykonane, oraz pozwolą określić ich proveniencję.

Ważnym zagadnieniem w studiach nad osadą w Nieszawie Kolonii są badania nad jej chronologią, a zwłaszcza ustalenie, czy była zasiedlona permanentnie, czy okresowo, w ramach czasowych określonych przez metody archeologiczne i serię dat termoluminescencyjnych. Zaplanowane datowanie radiowęglowe przewiduje wykonanie dat ^{14}C z próbek węgla drzewnych i kości zwierzęcych.

Stanowisko w Nieszawie Kolonii jest największą interdyscyplinarnie zbadaną osadą kultury przeworskiej we wschodniej Polsce. Część źródeł można datować na fazy B_2 – C_{1a} okresu rzymskiego (koniec I–początek III wieku n.e.), co odpowiada utrwalonemu w literaturze przedmiotu obrazo-

wi przemian kulturowych w tej części ziem polskich³⁶. Jednak możliwe jest, że część historii tej osady wpisuje się w ciąg przemian, które miały miejsce na terenach Barbaricum i prowincji rzymskich w końcowej fazie późnego okresu rzymskiego i we wczesnym okresie wędrówek ludów (od IV do początków V wieku n.e.). Nastąpił wówczas powrót części osadników pochodzenia północnego do dawnych miejsc osadnictwa, czyli przejście grup ludności przez przełęczę karpackie z terenów południowych i południowo-wschodnich spowodowane inwazją plemion germańskich i likwidacją rzymskiej prowincji, Dacji. Zagadnienie re-emigracji przedstawicieli kultury przeworskiej (?) biorących udział w owych wydarzeniach politycznych, choć co jakiś czas poruszany w literaturze³⁷, wciąż wymaga dalszych studiów. Ważną ich częścią są prowadzone w sposób interdyscyplinarny badania osadnictwa okresu rzymskiego na Lubelszczyźnie³⁸.

SUMMARY

Characteristic of Settlement of Przeworsk Culture from the Roman Period in Nieszawa Kolonia, Powiat Opole Lubelskie, Lublin Voivodeship: an Interdisciplinary Research. Achievements and Research Perspectives

The interdisciplinary research on the Site 5 in Nieszawa Kolonia powiat Opole Lubelskie, Lublin Voivodeship, provided a large number of data that often challenge to a large extent, previous analyses of the Roman period in the Lublin area.

The majority of the sources is dated on the B_2 and B_2/C_1 – C_{1a} phases of the Roman period. However, one could also observe a long series of metal and ceramic monuments that show that the settlement on the Vistula River had still been functioning during the Late Roman and Early Migration periods (that is: C_3 , or even the end of C_2 , and D_1 phases). This fact shines a new light on the issue of the decline of the settlement of the Przeworsk Culture in the Lublin area. 123 features had been found on the excavation area of 2215.8 m². Geophysical studies proved the existence of features over the area of about 1.2 ha. Almost 40,000 ceramic fragments and few hundred monuments from other resources had been gathered. The Site is the

largest studied settlement of the Przeworsk Culture with the relics of residential architecture in the Lublin area.

The results of the technical archeologic, physical-chemical, natural-scientific studies allow one to create a multi-aspect characteristic of the settlement. It is worth noting that some of the analyses were conducted for the first time for the needs of a site from the Lublin area dated on the Roman period. Among these pioneering works are: paleo-botanic analysis, mineralogical-petrographic research and dating the ceramics with the thermoluminescence method.

The interdisciplinary studies of the settlement in Nieszawa Kolonia, conducted (among others) within the projects funded by the Ministry of Culture and National Heritage, consequently fill the need for a complex analysis of the sources, what in order opens new research perspectives.

³⁶ Na przykład: A. Kokowski, *Lubelszczyzna w młodszym okresie przedrzymskim...*, s. 185–203.

³⁷ A. Barłowska, *Osada z późnego okresu wpływów rzymskich w Lesku, woj. Krosno*, „Materiały i Sprawozdania Rzeszowskiego Ośrodka Archeologicznego za Lata 1976–1979” 1984, s. 96–97; A. Kokowski, *Ramy chronologiczne osadnictwa kultury przeworskiej w południowo-wschodniej Polsce*, „Wiadomości Archeologiczne” 2001,

t. LIV (1995–1998), s. 121–123; S. Sadowski, *Żelazna ostroga z młodszego okresu rzymskiego z okolic Biłgoraja*, „Archeologia Polski Środkowowschodniej” 2010, t. 10 (2008), s. 254.

³⁸ W 2016 roku Muzeum Lubelskie opublikowało kompleksowe opracowanie tematu pt. *Nieszawa Kolonia. Stanowisko 5, powiat Opole Lubelskie*.